

แผนยุทธศาสตร์ 2566



แผนยุทธศาสตร์
เทศบาลตำบลเขมราฐ
อำเภอเขมราฐ จังหวัดอุบลราชธานี

งานนโยบายและแผน

โดยจำเอนบรรจง แสงสุกวาง

ตำแหน่ง : นักวิเคราะห์นโยบายและแผนชำนาญการ

ยุทธศาสตร์การพัฒนางค์กรปกครองส่วนท้องถิ่น

๑. ความสัมพันธ์ระหว่างแผนพัฒนาระดับมหภาค

๑.๑ แผนยุทธศาสตร์ชาติ ๒๐ ปี (พ.ศ. ๒๕๖๑ - ๒๕๘๐)

วิสัยทัศน์ประเทศไทย

“ประเทศไทยมีความมั่นคง มั่งคั่ง ยั่งยืน เป็นประเทศพัฒนาแล้ว ด้วยการพัฒนาตามหลักปรัชญาของเศรษฐกิจพอเพียง” หรือเป็นคติพจน์ประจำชาติว่า “มั่นคง มั่งคั่ง ยั่งยืน” เพื่อสนองต่อผลประโยชน์แห่งชาติ อันได้แก่ การมีเอกราช อธิปไตย การดำรงอยู่อย่างมั่นคง และยั่งยืนของสถาบันหลักของชาติและประชาชนจากภัยคุกคามทุกรูปแบบ การอยู่ร่วมกันในชาติอย่างสันติสุขเป็นปึกแผ่น มีความมั่นคงทางสังคมท่ามกลางพหุสังคมและการมีเกียรติและศักดิ์ศรีของความเป็นมนุษย์ความเจริญเติบโตของชาติ ความเป็นธรรมและความอยู่ดีมีสุขของประชาชน ความยั่งยืนของฐานทรัพยากรธรรมชาติสิ่งแวดล้อม ความมั่นคงทางพลังงานและอาหาร ความสามารถในการรักษาผลประโยชน์ของชาติภายใต้การเปลี่ยนแปลงของสภาวะแวดล้อมระหว่างประเทศ และการอยู่ร่วมกันอย่างสันติประสานสอดคล้องกันด้านความมั่นคงในประชาคมอาเซียนและประชาคมโลกอย่างมีเกียรติและศักดิ์ศรี

ความมั่นคง หมายถึง การมีความมั่นคงปลอดภัยจากภัยและการเปลี่ยนแปลงทั้งภายในประเทศและภายนอกประเทศในทุกระดับ ทั้งระดับประเทศ สังคม ชุมชน ครัวเรือน และปัจเจกบุคคล และมีความมั่นคงในทุกระดับ ทั้งมิติทางการทหาร เศรษฐกิจ สังคม สิ่งแวดล้อม และการเมือง เช่น ประเทศมีความมั่นคงในเอกราชและอธิปไตย มีการปกครองระบอบประชาธิปไตยที่มีพระมหากษัตริย์ทรงเป็นประมุข สถาบันชาติ ศาสนา พระมหากษัตริย์มีความเข้มแข็งเป็นศูนย์กลางและเป็นที่ยึดเหนี่ยวจิตใจของประชาชน มีระบบการเมืองที่มั่นคงเป็นกลไกที่นำไปสู่การบริหารประเทศที่ต่อเนื่องและโปร่งใสตามหลักธรรมาภิบาล สังคมมีความปรองดองและความสามัคคี สามารถผนึกกำลังเพื่อพัฒนาประเทศ ชุมชนมีความเข้มแข็ง ครอบครัวมีความอบอุ่น ประชาชนมีความมั่นคงในชีวิต มีงานและรายได้ที่มั่นคงพอเพียงกับการดำรงชีวิต มีการออมสำหรับวัยเกษียณ ความมั่นคงของอาหาร พลังงาน และน้ำ มีที่อยู่อาศัยและความปลอดภัยในชีวิตทรัพย์สิน

ความมั่งคั่ง หมายถึง ประเทศไทยมีการขยายตัวของเศรษฐกิจอย่างต่อเนื่องและมีความยั่งยืนจนเข้าสู่กลุ่มประเทศรายได้สูง ความเหลื่อมล้ำของการพัฒนาลดลง ประชากรมีความอยู่ดีมีสุขได้รับผลประโยชน์จากการพัฒนาอย่างเท่าเทียมกันมากขึ้น และมีการพัฒนาอย่างทั่วถึงทุกภาคส่วนมีคุณภาพชีวิตตามมาตรฐานขององค์การสหประชาชาติ ไม่มีประชาชนที่อยู่ในภาวะความยากจนเศรษฐกิจในประเทศมีความเข้มแข็ง ขณะเดียวกันต้องมีความสามารถในการแข่งขันกับประเทศต่างๆทั้งในตลาดโลกและตลาดภายในประเทศเพื่อให้สามารถสร้างรายได้ทั้งจากภายในและภายนอกประเทศตลอดจนมีการสร้างฐานเศรษฐกิจและสังคมแห่งอนาคตเพื่อให้สอดคล้องกับบริบทการพัฒนาที่เปลี่ยนแปลงไป และประเทศไทยมีบทบาทที่สำคัญในเวทีโลก และมีความสัมพันธ์ทางเศรษฐกิจและการค้าอย่างแน่นแฟ้นกับประเทศในภูมิภาคเอเชีย เป็นจุดสำคัญของการเชื่อมโยงในภูมิภาค ทั้งการคมนาคมขนส่ง การผลิต การค้า การลงทุน และการทำธุรกิจ เพื่อให้เป็นพลังในการพัฒนา นอกจากนี้ยังมีความสมบูรณ์ในทุนที่จะสามารถสร้างการพัฒนาต่อเนื่องไปได้ ได้แก่ ทุนมนุษย์ ทุนทางปัญญาทุนทางการเงิน ทุนที่เป็นเครื่องมือเครื่องจักร ทุนทางสังคม และทุนทรัพยากรธรรมชาติและสิ่งแวดล้อม

ความยั่งยืน หมายถึง การพัฒนาที่สามารถสร้างความเจริญ รายได้ และคุณภาพชีวิตของประชาชนให้เพิ่มขึ้นอย่างต่อเนื่อง ซึ่งเป็นการเจริญเติบโตของเศรษฐกิจที่อยู่บนหลักการใช้ การรักษาและการฟื้นฟูฐานทรัพยากรธรรมชาติอย่างยั่งยืน ไม่ใช้ทรัพยากรธรรมชาติจนเกินพอดี ไม่สร้างมลภาวะต่อสิ่งแวดล้อมจน

เกินความสามารถในการรองรับและเยียวยาของระบบนิเวศ การผลิตและการบริโภคเป็นมิตรกับสิ่งแวดล้อม และสอดคล้องกับเป้าหมายการพัฒนาที่ยั่งยืน ทรัพยากรธรรมชาติมีความอุดมสมบูรณ์มากขึ้นและสิ่งแวดล้อมมีคุณภาพดีขึ้น คนมีความรับผิดชอบต่อสังคม มีความเอื้ออาทร เสียสละเพื่อผลประโยชน์ส่วนรวม รัฐบาลมีนโยบายที่มุ่งประโยชน์ส่วนรวมอย่างยั่งยืนและให้ความสำคัญกับการมีส่วนร่วมของประชาชน และทุกภาคส่วนในสังคมยึดถือและปฏิบัติตามหลักปรัชญาของเศรษฐกิจพอเพียงเพื่อการพัฒนาอย่างสมดุล มีเสถียรภาพ และยั่งยืน

โดยมีเป้าหมายการพัฒนาประเทศ คือ “**ประเทศชาติมั่นคง ประชาชนมีความสุข เศรษฐกิจพัฒนาอย่างต่อเนื่อง สังคมเป็นธรรม ฐานทรัพยากรธรรมชาติยั่งยืน**” โดยยกระดับศักยภาพของประเทศในหลากหลายมิติ พัฒนาคนในทุกมิติและในทุกช่วงวัยให้เป็นคนดี เก่ง และมีคุณภาพ สร้างโอกาสและความเสมอภาคทางสังคม สร้างการเติบโตบนคุณภาพชีวิตที่เป็นมิตรกับสิ่งแวดล้อม และมีภาครัฐของประชาชนเพื่อประชาชนและประโยชน์ส่วนรวม โดยการประเมินผลการพัฒนาตามยุทธศาสตร์ชาติ ประกอบด้วย

- ๑) ความอยู่ดีมีสุขของคนไทยและสังคมไทย
- ๒) ชีตความสามารถในการแข่งขัน การพัฒนาเศรษฐกิจ และการกระจายรายได้
- ๓) การพัฒนาทรัพยากรมนุษย์ของประเทศ
- ๔) ความเท่าเทียมและความเสมอภาคของสังคม
- ๕) ความหลากหลายทางชีวภาพ คุณภาพสิ่งแวดล้อม และความยั่งยืนของทรัพยากรธรรมชาติ
- ๖) ประสิทธิภาพการบริหารจัดการและการเข้าถึงการให้บริการของภาครัฐ

ประเด็นยุทธศาสตร์ชาติ

๑.ยุทธศาสตร์ชาติด้านความมั่นคง

- (๑) การรักษาความสงบภายในประเทศ
- (๒) การป้องกันและแก้ไขปัญหาที่มีผลกระทบต่อความมั่นคง
- (๓) การพัฒนาศักยภาพของประเทศให้พร้อมเผชิญภัยคุกคามที่กระทบต่อความมั่นคงของชาติ
- (๔) การบูรณาการความร่วมมือด้านความมั่นคงกับอาเซียนและนานาชาติ รวมถึงองค์กรภาครัฐและที่มีใช้ภาครัฐ
- (๕) การพัฒนากลไกการบริหารจัดการความมั่นคงแบบองค์รวม

๒.ยุทธศาสตร์ชาติด้านการสร้างความสามารถในการแข่งขัน

- (๑) การเกษตรสร้างมูลค่า
- (๒) อุตสาหกรรมและบริการแห่งอนาคต
- (๓) สร้างความหลากหลายด้านการท่องเที่ยว
- (๔) โครงสร้างพื้นฐาน เชื่อมไทย เชื่อมโลก
- (๕) พัฒนาเศรษฐกิจบนพื้นฐานผู้ประกอบการยุคใหม่

๓.ยุทธศาสตร์ชาติด้านการพัฒนาและเสริมสร้างศักยภาพทรัพยากรมนุษย์

- (๑) การปรับเปลี่ยนค่านิยมและวัฒนธรรม
- (๒) การพัฒนาศักยภาพคนตลอดช่วงชีวิต
- (๓) ปฏิรูปกระบวนการเรียนรู้ที่ตอบสนองต่อการเปลี่ยนแปลงในศตวรรษที่ ๒๑
- (๔) การตระหนักถึงพหุปัญญาของมนุษย์ที่หลากหลาย
- (๕) การเสริมสร้างให้คนไทยมีสุขภาวะที่ดี
- (๖) การสร้างสภาพแวดล้อมที่เอื้อต่อการพัฒนาและเสริมสร้างศักยภาพทรัพยากรมนุษย์
- (๗) การเสริมสร้างศักยภาพการกีฬาในการสร้างคุณค่าทางสังคมและพัฒนาประเทศ

๔. ยุทธศาสตร์ชาติด้านการสร้างโอกาสและความเสมอภาคทางสังคม

- (๑) การลดความเหลื่อมล้ำ สร้างความเป็นธรรมในทุกมิติ
- (๒) การกระจายศูนย์กลางความเจริญทางเศรษฐกิจ สังคม และเทคโนโลยี
- (๓) การเสริมสร้างพลังทางสังคม
- (๔) การเพิ่มขีดความสามารถของชุมชนท้องถิ่นในการพัฒนา การพึ่งตนเองและการจัดการตนเอง

๕ ยุทธศาสตร์ชาติด้านการสร้างการเติบโตบนคุณภาพชีวิตที่เป็นมิตรกับสิ่งแวดล้อม

- (๑) สร้างการเติบโตอย่างยั่งยืนบนสังคมเศรษฐกิจสีเขียว
- (๒) สร้างการเติบโตอย่างยั่งยืนบนสังคมเศรษฐกิจภาคทะเล
- (๓) สร้างการเติบโตอย่างยั่งยืนบนสังคมที่เป็นมิตรต่อสภาพภูมิอากาศ
- (๔) พัฒนาพื้นที่เมือง ชนบท เกษตรกรรมและอุตสาหกรรมเชิงนิเวศ มุ่งเน้นความเป็นเมืองที่เติบโตอย่างต่อเนื่อง
- (๕) พัฒนาความมั่นคงน้ำ พลังงาน และเกษตรที่เป็นมิตรต่อสิ่งแวดล้อม
- (๖) ยกระดับกระบวนการทัศน์เพื่อกำหนดอนาคตประเทศ

๖ ยุทธศาสตร์ชาติด้านการปรับสมดุลและพัฒนาระบบการบริหารจัดการภาครัฐ

- (๑) ภาครัฐที่ยึดประชาชนเป็นศูนย์กลาง ตอบสนองความต้องการ และให้บริการอย่างสะดวกรวดเร็ว โปร่งใส
- (๒) ภาครัฐบริหารงานแบบบูรณาการโดยมียุทธศาสตร์ชาติเป็นเป้าหมายและเชื่อมโยงการพัฒนาในทุกระดับ ทุกประเด็น ทุกภารกิจ และทุกพื้นที่
- (๓) ภาครัฐมีขนาดเล็ก กลม เหมาะสมกับภารกิจ ส่งเสริมให้ประชาชนและทุกภาคส่วนมีส่วนร่วมในการพัฒนาประเทศ
- (๔) ภาครัฐมีความทันสมัย
- (๕) บุคลากรภาครัฐเป็นคนดีและเก่ง ยึดหลักคุณธรรม จริยธรรม มีจิตสำนึก มีความสามารถสูง มุ่งมั่น และเป็นมืออาชีพ
- (๖) ภาครัฐมีความโปร่งใส ปลอดการทุจริตและประพฤติมิชอบ
- (๗) กฎหมายมีความสอดคล้องเหมาะสมกับบริบทต่าง ๆ และมีเท่าที่จำเป็น
- (๘) กระบวนการยุติธรรมเคารพสิทธิมนุษยชนและปฏิบัติต่อประชาชนโดยเสมอภาค

๑.๒ ร่างแผนพัฒนาเศรษฐกิจและสังคมแห่งชาติ ฉบับที่ ๑๓ (พ.ศ. ๒๕๖๖ – ๒๕๗๐)

เทศบาลตำบลเมธารัฐ ได้จัดทำแผนพัฒนาท้องถิ่นที่มีความสัมพันธ์และสอดคล้องกับแผนพัฒนาเศรษฐกิจและสังคมแห่งชาติ ทั้งนี้ แผนพัฒนาเศรษฐกิจและสังคมแห่งชาติ ฉบับที่ ๑๒ (พ.ศ. ๒๕๖๑ - ๒๕๖๕) จะสิ้นสุดลงในปีงบประมาณ พ.ศ. ๒๕๖๕ และการจัดทำแผนพัฒนาเศรษฐกิจและสังคมแห่งชาติ ฉบับที่ ๑๓ อยู่ระหว่างการร่วมสร้างแผนฯ โดยมุ่งพัฒนา ๔ ด้าน ได้แก่

๑. ด้านเศรษฐกิจมูลค่าสูงที่เป็นมิตรต่อสิ่งแวดล้อม (High Value-added Economy)

๒. ด้านสังคมแห่งโอกาส และความเสมอภาค High Opportunity Society

๓. ชีวิตที่ยั่งยืน (Eco-friendly Living)

๔. ด้านปัจจัยสนับสนุนการพลิกโฉมประเทศ (Key Enablers for Thailand's Transformation)

เมื่อแผนพัฒนาเศรษฐกิจและสังคมแห่งชาติ ฉบับที่ ๑๓ (พ.ศ. ๒๕๖๖ – ๒๕๗๐) ประกาศใช้ จึงจะดำเนินการทบทวนแผนพัฒนาท้องถิ่น (พ.ศ. ๒๕๖๖ – ๒๕๗๐) ให้สอดคล้องกับแผนพัฒนาเศรษฐกิจฯ ต่อไป

๑.๓. แผนพัฒนาภาค/แผนพัฒนากลุ่มจังหวัด/แผนพัฒนาจังหวัด

▶ แผนพัฒนาภาคตะวันออกเฉียงเหนือ (พ.ศ. ๒๕๖๖ – ๒๕๗๐)

เนื่องด้วย แผนพัฒนาภาคตะวันออกเฉียงเหนือ (พ.ศ. ๒๕๖๑ – ๒๕๖๕) จะสิ้นสุดลงในปีงบประมาณ พ.ศ. ๒๕๖๕ โดยการจัดทำแผนพัฒนาภาคตะวันออกเฉียงเหนือ (พ.ศ. ๒๕๖๖ – ๒๕๗๐) อยู่ระหว่างการจัดทำของแผนพัฒนากลุ่มจังหวัด ดังนี้

๑. แผนพัฒนากลุ่มจังหวัดภาคตะวันออกเฉียงเหนือตอนบน ๑ (อุดรธานี หนองคาย เลย หนองบัวลำภู บึงกาฬ)
๒. แผนพัฒนากลุ่มจังหวัดภาคตะวันออกเฉียงเหนือตอนบน ๒ (สกลนคร นครพนม มุกดาหาร)
๓. แผนพัฒนากลุ่มจังหวัดภาคตะวันออกเฉียงเหนือตอนกลาง (ขอนแก่น กาฬสินธุ์ มหาสารคาม ร้อยเอ็ด)
๔. แผนพัฒนากลุ่มจังหวัดภาคตะวันออกเฉียงเหนือตอนล่าง ๑ (นครราชสีมา ชัยภูมิ บุรีรัมย์ สุรินทร์)
๕. แผนพัฒนากลุ่มจังหวัดภาคตะวันออกเฉียงเหนือตอนล่าง ๒ (อุบลราชธานี ยโสธร ศรีสะเกษ อำนาจเจริญ)

เมื่อแผนพัฒนาภาคตะวันออกเฉียงเหนือ (พ.ศ. ๒๕๖๖ – ๒๕๗๐) ยังไม่ประกาศใช้ เทศบาลตำบล เขมราฐ จึงจัดทำแผนพัฒนาท้องถิ่น (พ.ศ. ๒๕๖๖ – ๒๕๗๐) ให้สอดคล้องกับแผนพัฒนาภาคตะวันออกเฉียงเหนือ (พ.ศ. ๒๕๖๑ – ๒๕๖๕) และเมื่อแผนพัฒนาภาคตะวันออกเฉียงเหนือ (พ.ศ. ๒๕๖๖ – ๒๕๗๐) ประกาศใช้ จึงจะดำเนินการทบทวนแผนพัฒนาท้องถิ่น (พ.ศ. ๒๕๖๖ – ๒๕๗๐) ให้สอดคล้องกับแผนพัฒนาภาคฯ ต่อไป

▶ แผนพัฒนาภาคตะวันออกเฉียงเหนือ (พ.ศ. ๒๕๖๑ – ๒๕๖๕)

๑. ยุทธศาสตร์บริหารจัดการน้ำให้เพียงพอต่อการพัฒนาเศรษฐกิจและคุณภาพชีวิตอย่างยั่งยืน
๒. ยุทธศาสตร์แก้ปัญหาความยากจนและพัฒนาคุณภาพชีวิตผู้มีรายได้น้อยเพื่อลดความเหลื่อมล้ำทางสังคม
๓. ยุทธศาสตร์สร้างความเข้มแข็งของฐานเศรษฐกิจภายในควบคู่กับ การแก้ปัญหาทรัพยากรธรรมชาติและสิ่งแวดล้อม
๔. ยุทธศาสตร์พัฒนาการท่องเที่ยวเชิงบูรณาการ
๕. ยุทธศาสตร์ใช้โอกาสจากการพัฒนาโครงข่ายคมนาคมขนส่งที่เชื่อมโยงพื้นที่เศรษฐกิจหลักภาคกลางและพื้นที่ระเบียงเศรษฐกิจภาคตะวันออกเฉียง (EEC) เพื่อพัฒนาเมือง และพื้นที่เศรษฐกิจใหม่ๆ ของภาค
๖. ยุทธศาสตร์พัฒนาความร่วมมือและใช้ประโยชน์จากข้อตกลงกับประเทศ เพื่อนบ้านในการสร้างความเข้มแข็งทางเศรษฐกิจตามแนวชายแดนและแนวระเบียงเศรษฐกิจ

▶ แผนพัฒนากลุ่มจังหวัดภาคตะวันออกเฉียงเหนือตอนล่าง ๒ (อุบลราชธานี ศรีสะเกษ อำนาจเจริญ ยโสธร)

แผนพัฒนากลุ่มจังหวัดภาคตะวันออกเฉียงเหนือตอนล่าง ๒ (พ.ศ. ๒๕๖๑ – ๒๕๖๕) จะสิ้นสุดลงในปีงบประมาณ พ.ศ. ๒๕๖๕ โดยการจัดทำแผนพัฒนากลุ่มจังหวัดภาคตะวันออกเฉียงเหนือตอนล่าง ๒ (พ.ศ. ๒๕๖๖ – ๒๕๗๐) อยู่ระหว่างขั้นตอนรับฟังความคิดเห็นแผนพัฒนากลุ่มจังหวัดตอนล่าง ๒ (พ.ศ. ๒๕๖๖ – ๒๕๗๐) และการจัดทำแผนพัฒนาจังหวัด (พ.ศ. ๒๕๖๖ – ๒๕๗๐)

เมื่อแผนพัฒนากลุ่มจังหวัดภาคตะวันออกเฉียงเหนือตอนล่าง ๒ (พ.ศ. ๒๕๖๖ – ๒๕๗๐) ยังไม่ประกาศใช้ เทศบาลตำบลเขมราฐ จึงต้องจัดทำแผนพัฒนาท้องถิ่น (พ.ศ. ๒๕๖๖ – ๒๕๗๐) ให้สอดคล้องกับแผนพัฒนากลุ่มจังหวัดภาคตะวันออกเฉียงเหนือตอนล่าง ๒ (พ.ศ. ๒๕๖๑ – ๒๕๖๕) และเมื่อแผนพัฒนาภาค

ตะวันออกเฉียงเหนือตอนล่าง ๒ (พ.ศ. ๒๕๖๖ – ๒๕๗๐) ประกาศใช้ จึงจะดำเนินการทบทวนแผนพัฒนาท้องถิ่น (พ.ศ. ๒๕๖๖ – ๒๕๗๐) ให้สอดคล้องกับแผนพัฒนาภูมิภาคต่อไป

แผนพัฒนาภูมิภาคตะวันออกเฉียงเหนือตอนล่าง ๒ (พ.ศ. ๒๕๖๑-๒๕๖๕)

วิสัยทัศน์

“อุตสาหกรรมเกษตรแปรรูป และเกษตรอินทรีย์เพิ่มมูลค่าการท่องเที่ยวเชิงคุณภาพ การค้าชายแดนได้มาตรฐานสากล”

คำนิยาม

วิสัยทัศน์	ความหมาย
อุตสาหกรรมเกษตรแปรรูป และเกษตรอินทรีย์เพิ่มมูลค่า	การเพิ่มมูลค่าสินค้าเกษตรด้วยการแปรรูปผลผลิตการเกษตรในระดับอุตสาหกรรมด้วยความรู้ เทคโนโลยีนวัตกรรม และการทำเกษตรตามมาตรฐานเกษตรอินทรีย์
การท่องเที่ยวเชิงคุณภาพ	พัฒนาการท่องเที่ยวสำหรับกลุ่มนักท่องเที่ยวเชิงคุณภาพทั้งกลุ่มระดับกลาง-บน กลุ่มความสนใจพิเศษ โดยนำเสนอสินค้าและบริการ ที่มีคุณภาพ ควบคู่กับการสร้างมูลค่าเพิ่มให้กับสินค้าทางการท่องเที่ยว และสร้างการเดินทางเชื่อมโยงการท่องเที่ยวกับกลุ่มประเทศอาเซียน
การค้าชายแดนได้มาตรฐานสากล	การมีโครงสร้างพื้นฐานและสิ่งอำนวยความสะดวกตามระบบและมาตรฐานการค้าระหว่างประเทศ กฎหมาย ระเบียบ และข้อปฏิบัติมีความชัดเจนและเอื้อประโยชน์ต่อผู้ประกอบการ และการทำงานของเจ้าหน้าที่ที่เกี่ยวข้อง พนักงานและเจ้าหน้าที่ของรัฐ มีความรู้ ความเข้าใจในการปฏิบัติงานตามระบบ และมาตรฐานการค้าระหว่างประเทศ รวมทั้งผู้ประกอบการมีศักยภาพในการแข่งขันเพื่อการทำธุรกิจการค้าระหว่างประเทศ

ประเด็นการพัฒนาของกลุ่มจังหวัด

กลุ่มจังหวัดภาคตะวันออกเฉียงเหนือตอนล่าง 2 ได้กำหนดประเด็นยุทธศาสตร์การพัฒนากลุ่มจังหวัด ไว้ 4 ประเด็นยุทธศาสตร์ ตามลำดับความสำคัญ ดังนี้

ประเด็นการพัฒนาที่ 1 การส่งเสริมเกษตรอินทรีย์ การค้า การลงทุน และการท่องเที่ยว

ประเด็นการพัฒนาที่ 2 การพัฒนาทรัพยากรมนุษย์ สร้างโอกาส และความเสมอภาคทางสังคม

ประเด็นการพัฒนาที่ 3 การสร้างการเติบโตบนคุณภาพชีวิตที่เป็นมิตรต่อสิ่งแวดล้อม

ประเด็นการพัฒนาที่ 4 การเสริมสร้างความมั่นคง

แผนพัฒนาจังหวัดอุบลราชธานี 5 ปี (พ.ศ. 2566 - 2570)

แผนพัฒนาจังหวัดอุบลราชธานี ระยะ ๕ ปี (พ.ศ. ๒๕๖๖ – ๒๕๗๐) อยู่ระหว่างการจัดทำ ทั้งนี้ทางจังหวัดอุบลราชธานี ได้แจ้งยุทธศาสตร์การพัฒนาของจังหวัดอุบลราชธานี(พ.ศ. ๒๕๖๖ – ๒๕๗๐) โดยในรายละเอียดสอดคล้องกับประเด็นการพัฒนาของจังหวัด ดังนี้

“เมื่อนำอยู่ที่ทันสมัย ประตูกู้การค้าการลงทุน ท่องเที่ยวหลายมิติ เกษตรสู่สากล”

คำนิยาม

วิสัยทัศน์	ความหมาย
เมืองน่าอยู่ ทันสมัย	- การพัฒนาเมืองให้มีระบบระเบียบ วินัย มีการวางผังเมือง ที่เป็นเอกลักษณ์ ระบบขนส่งมวลชนภายในจังหวัดให้ทันสมัย เป็นเมืองอัจฉริยะ เพื่อสามารถเชื่อมโยงกับการคมนาคมหลักทั้งทางอากาศ ทางรถไฟ และทางถนน คุณภาพชีวิตของประชาชนทั้งในการใช้ชีวิตความเป็นอยู่ การศึกษา การสาธารณสุข และในด้านวัฒนธรรมประเพณีอันดีงาม การเสริมสร้างความมั่นคงและความปลอดภัย ในชีวิตและทรัพย์สินของประชาชน ทั้งจากปัญหาอาชญากรรม อุบัติภัย/ภัยธรรมชาติ ยาเสพติดฯ การแก้ปัญหาและการดูแล ด้านทรัพยากรธรรมชาติและสิ่งแวดล้อม การพัฒนาปรับปรุง และเสริมสร้างระบบสาธารณูปโภค (เช่น ไฟฟ้า ประปา โทรศัพท์) ให้ครอบคลุมพื้นที่
ประตูสู่การค้า การลงทุน	- การส่งเสริมการค้าชายแดน การเป็นศูนย์กลางการค้า การลงทุน ในภูมิภาค และเมืองที่มีการเจริญเติบโตทางการค้าการลงทุน มีเส้นทางคมนาคมเป็นจุดระบายสินค้าทั้งส่งออกและนำเข้าที่ส่งเสริมการติดต่อการค้าการลงทุนในภูมิภาคนี้
ท่องเที่ยวหลาย มิติ	- การมีการท่องเที่ยวที่หลากหลายและเป็นที่ยอมรับของนักท่องเที่ยว เช่น การท่องเที่ยวเชิงวัฒนธรรมประเพณี/การท่องเที่ยวทางธรรมชาติ/การท่องเที่ยวอื่นๆ ที่มนุษย์สร้างขึ้น เป็นต้น รวมทั้งมีการพัฒนาคุณภาพแหล่งท่องเที่ยวและกิจกรรมทางการท่องเที่ยว การส่งเสริมและยกระดับศักยภาพของบุคลากรทางการท่องเที่ยว ให้เกิดการมีส่วนร่วมในการบริหารจัดการการท่องเที่ยวระหว่างภาครัฐ เอกชนและชุมชน และสนับสนุนการขยายฐานตลาดนักท่องเที่ยวใหม่
เกษตรสู่สากล	- ยกระดับการผลิตและการแปรรูปสินค้าเกษตร เพื่อจำหน่าย ในระดับสากล โดยใช้เทคโนโลยีและนวัตกรรม การสร้างเครือข่ายเกษตรกร ในการแลกเปลี่ยนเรียนรู้ ความรู้ ด้านการเกษตร เป็นมิตรกับสิ่งแวดล้อม เกษตรปลอดภัยปลอดภัย เศรษฐกิจอินทรีย์ มีการเชื่อมโยงระหว่างเกษตรกรกับผู้บริโภค และการตลาดการเพิ่มมูลค่าผลผลิต (การแปรรูป)

วัตถุประสงค์

- ๑) พัฒนาระบบผังเมือง โครงสร้างพื้นฐาน และสาธารณูปโภค ให้มีความทันสมัยรองรับการขยายตัวจากส่วนกลางและการใช้ชีวิตของประชาชนในจังหวัดให้มีความมั่นคง ปลอดภัย ในทุกมิติ
- ๒) ยกระดับคุณภาพชีวิตของประชาชนให้ได้มาตรฐาน และลดความเหลื่อมล้ำทางสังคม
- ๓) ส่งเสริมและพัฒนาให้จังหวัดเป็นเมืองศูนย์กลางการประชุมและทางการค้าการลงทุนในภูมิภาค
- ๔) พัฒนาการท่องเที่ยวบนฐานวัฒนธรรมและอัตลักษณ์ของชุมชน และยกระดับคุณภาพ ของบุคลากรทางการท่องเที่ยว
- ๕) ส่งเสริมการผลิตและแปรรูปสินค้าเกษตร โดยใช้เทคโนโลยีและนวัตกรรมสมัยใหม่ เพื่อสร้างรายได้และมูลค่าเพิ่ม
- ๖) ความมั่นคงในทุกมิติ ทั้งในด้านเศรษฐกิจ การค้าการลงทุน อาชีพ ฯลฯ
- ๗) การเสริมสร้างคุณภาพชีวิตและสิ่งแวดล้อม
- ๘) ส่งเสริมและพัฒนาให้จังหวัดเป็นเมืองอัจฉริยะ (Smart City)

เป้าหมายการพัฒนา

- ๑) จังหวัดอุบลราชธานี มีโครงสร้างพื้นฐาน ระบบสาธารณูปโภคที่มีคุณภาพและเป็นมิตร ต่อสิ่งแวดล้อม
- ๒) ประชาชนทุกช่วงวัย ได้รับการพัฒนาศักยภาพ และมีคุณภาพชีวิตที่ดี
- ๓) การขยายตัวด้านเศรษฐกิจ การท่องเที่ยว การค้าการลงทุน การบริการ เกษตรกรรมและอุตสาหกรรมในทุกด้าน มีการเติบโตอย่างต่อเนื่องและกระจายสู่ประชาชนทุกระดับ การเพิ่มมูลค่าผลผลิตทางการเกษตร GPP ของจังหวัดอุบลราชธานีเพิ่มขึ้น
- ๔) เมืองแห่งโอกาสในทุกด้าน (การศึกษา, สาธารณสุข, กีฬา, ท่องเที่ยว, การค้าการลงทุนวัฒนธรรม ฯลฯ)
- ๕) เมืองแห่งการค้าชายแดน (Logistics)
- ๖) เมืองแห่งเกษตรอินทรีย์
- ๗) พัฒนาระบบเทคโนโลยีเมือง (Smart City)
- ๘) เมืองแห่งศูนย์กลางทางการประชุม (MICE City)
- ๙) เมืองแห่งความปลอดภัยในชีวิตและทรัพย์สิน
- ๑๐) พลังงานทางเลือกจากขยะมูลฝอย หรือพลังงานทดแทน
- ๑๑) เมืองแห่ง Sport City

ประเด็นการพัฒนาของจังหวัดอุบลราชธานี

จังหวัดอุบลราชธานี ได้กำหนดประเด็นการพัฒนาจังหวัด ไว้ ๕ ประเด็นการพัฒนา ตามลำดับความสำคัญ ดังนี้

- ประเด็นการพัฒนาที่ ๑ การพัฒนาเมืองนำอยู่ทันสมัยให้เป็นเมืองอัจฉริยะ และเสริมสร้าง คุณภาพชีวิตของประชาชน
- ประเด็นการพัฒนาที่ ๒ การส่งเสริมการค้าและการลงทุน
- ประเด็นการพัฒนาที่ ๓ การส่งเสริมและการพัฒนาการท่องเที่ยวเชิงคุณภาพ
- ประเด็นการพัฒนาที่ ๔ การยกระดับการผลิตและแปรรูปสินค้าเกษตรสู่สากล
- ประเด็นการพัฒนาที่ ๕ การสร้างความมั่นคงและความปลอดภัยของประชาชน

ยุทธศาสตร์การพัฒนาขององค์กรปกครองส่วนท้องถิ่นในเขตจังหวัดอุบลราชธานี

(พ.ศ.๒๕๖๖-๒๕๗๐)

วิสัยทัศน์

“ประชาชนมีคุณภาพชีวิตที่ดี ชุมชนเข้มแข็ง เป็นประตูการค้าการท่องเที่ยว การเกษตรมีศักยภาพ มีการพัฒนาอย่างสมดุล ยั่งยืน ตามแนวทางปรัชญาเศรษฐกิจพอเพียง

จุดมุ่งหมายเพื่อการพัฒนา

- ๑) ระบบโครงสร้างพื้นฐาน สาธารณูปโภคและสาธารณูปการเพียงพอต่อความต้องการของประชาชน
- ๒) ประชาชนมีความรู้ด้านการประกอบอาชีพ ด้วยภูมิปัญญาท้องถิ่นผสมผสานภูมิปัญญาสมัยใหม่
- ๓) โรงเรียนในสังกัดองค์กรปกครองส่วนท้องถิ่นมีการจัดการเรียนการสอนที่ได้มาตรฐานและสอดคล้องกับบริบทวิถีชีวิตของท้องถิ่น

- ๔) ครอบครัวยุบย่นชุมชนเข้มแข็ง
- ๕) ประชาชนมีความรู้เรื่องการดูแลสุขภาพเบื้องต้นและการป้องกันโรคอย่างเป็นระบบ
- ๖) ประชาชนมีความรู้ปรัชญาอุดมการณ์ สิทธิและหน้าที่ของตนเองในระบอบประชาธิปไตย
- ๗) ศูนย์ประสานงานและบูรณาการข้อมูล ทรพยากร ในการป้องกันและบรรเทาสาธารณภัย
- ๘) ความเข้มแข็งของภาคประชาสังคมและกระบวนการเรียนรู้ขององค์กรภาคประชาชน
- ๙) ระบบการทำงานที่สนับสนุนซึ่งกันและกันระหว่างองค์กรปกครองส่วนท้องถิ่น
- ๑๐) ชุมชนมีกระบวนการเรียนรู้ มีส่วนร่วม ในกระบวนการพัฒนาท้องถิ่นทุกระดับชั้น
- ๑๑) ศูนย์บูรณาการข้อมูลการท่องเที่ยวที่ทันสมัยและเป็นปัจจุบัน
- ๑๒) อุตสาหกรรมขนาดเล็ก กลุ่มอาชีพ ได้รับการส่งเสริมแบบครบวงจร (ความรู้ การผลิต การบริหารการตลาด) ในการกำหนดทิศทางการจัดการทุกขั้นตอน
- ๑๓) ประชาชนมีองค์ความรู้ในทรัพยากรธรรมชาติและสิ่งแวดล้อม เกิดความตระหนักในการเข้ามามีส่วนร่วมในการกำหนดทิศทางการจัดการทุกขั้นตอน
- ๑๔) ความเป็นระบบของข้อมูลพื้นที่เป็นสาธารณะผู้รับผิดชอบและการใช้สอยร่วมกันของประชาชน
- ๑๕) มีการจัดระบบการเรียนรู้เผยแพร่สื่อทอล์คและอนุรักษ์ศิลปวัฒนธรรม จารีตประเพณี และภูมิปัญญาท้องถิ่น
- ๑๖) บริหารจัดการทรัพยากรขององค์กรปกครองส่วนท้องถิ่น แบบมุ่งผลสัมฤทธิ์

ยุทธศาสตร์การพัฒนาขององค์กรปกครองส่วนท้องถิ่นในเขตจังหวัด

ยุทธศาสตร์ที่ ๑ การพัฒนาโครงสร้างพื้นฐาน

- แนวทางที่ ๑ วางผังเมืองรองรับการขยายตัวของชุมชน
- แนวทางที่ ๒ พัฒนาระบบการคมนาคมขนส่งที่ได้มาตรฐาน
- แนวทางที่ ๓ พัฒนาระบบชลประทานให้ทั่วถึงและเพียงพอ
- แนวทางที่ ๔ ขยายเขตการบริการไฟฟ้า ประปา รองรับการพัฒนาขยายตัวของชุมชน
- แนวทางที่ ๕ พัฒนาระบบระบายน้ำที่ได้มาตรฐานและทั่วถึง

ยุทธศาสตร์ที่ ๒ การส่งเสริมคุณภาพชีวิต

- แนวทางที่ ๑ ส่งเสริมการผลิตพืชและสัตว์เศรษฐกิจของจังหวัด
- แนวทางที่ ๒ ส่งเสริมการประกอบอาชีพเสริมแก่ประชาชน
- แนวทางที่ ๓ ส่งเสริมการป้องกัน ดูแล และรักษา สุขภาพประชาชน
- แนวทางที่ ๔ ส่งเสริมสถาบันครอบครัวให้มีความเข้มแข็ง
- แนวทางที่ ๕ ส่งเสริมการจัดการเรียนการสอนในระดับท้องถิ่น

ยุทธศาสตร์ที่ ๓ การจัดระเบียบชุมชน สังคม และการรักษาความสงบเรียบร้อย

- ภาคส่วน
- แนวทางที่ ๑ บูรณาการการจัดระเบียบชุมชน สังคม และการรักษาความสงบเรียบร้อย ของทุกภาคส่วน
 - แนวทางที่ ๒ เสริมสร้างองค์ความรู้ประชาธิปไตย สิทธิ หน้าที่ และกฎหมาย แก่ประชาชน
 - แนวทางที่ ๓ ส่งเสริมและบูรณาการระบบการป้องกันและบรรเทาสาธารณภัยของจังหวัด
 - แนวทางที่ ๔ ส่งเสริมระบบการตรวจสอบการทำงานภาครัฐโดยประชาชน
 - แนวทางที่ ๕ ส่งเสริมการรวมกลุ่มภาคประชาชนให้เข้มแข็ง

ยุทธศาสตร์ที่ ๔ การวางแผนการส่งเสริมการลงทุน พาณิชยกรรม และการท่องเที่ยว

แนวทางที่ ๑ ส่งเสริมสนับสนุนการลงทุนให้เกิดแหล่งท่องเที่ยวใหม่

แนวทางที่ ๒ พัฒนาศักยภาพด้านการบริการแก่นักท่องเที่ยว

แนวทางที่ ๓ อนุรักษ์และพัฒนาทรัพยากรการท่องเที่ยวของส่วนรวม

แนวทางที่ ๔ สร้างเอกลักษณ์ทางวัฒนธรรมเพื่อการท่องเที่ยว

แนวทางที่ ๕ พัฒนาระบบบริหารจัดการในแหล่งท่องเที่ยวให้มีคุณภาพ

แนวทางที่ ๖ ส่งเสริมการลงทุนและการพาณิชยกรรม

ยุทธศาสตร์ที่ ๕ การจัดการทรัพยากรธรรมชาติและสิ่งแวดล้อม

แนวทางที่ ๑ บริหารจัดการทรัพยากรป่าไม้ ดินและน้ำ โดยการมีส่วนร่วมของชุมชน

แนวทางที่ ๒ พัฒนาระบบการกำจัดขยะและน้ำเสียให้ถูกสุขลักษณะ โดยการมีส่วนร่วมของ

ชุมชน

แนวทางที่ ๓ ส่งเสริมให้ชุมชนปลอดภัย

แนวทางที่ ๔ จัดให้มีระบบบริหารจัดการพื้นที่สาธารณะ

ยุทธศาสตร์ที่ ๖ การบริหารจัดการศิลปวัฒนธรรม จารีตประเพณี และภูมิปัญญาท้องถิ่น

แนวทางที่ ๑ อนุรักษ์ ฟื้นฟู ส่งเสริม และเผยแพร่ ศิลปวัฒนธรรม จารีตประเพณี และภูมิ

ปัญญาท้องถิ่น

แนวทางที่ ๒ จัดให้มีศูนย์การเรียนรู้ และการอนุรักษ์ ด้านศิลปวัฒนธรรม จารีตประเพณี และ

ภูมิปัญญาท้องถิ่น ในชุมชน

แนวทางที่ ๓ จัดให้มีศูนย์การเฝ้าระวังทางวัฒนธรรม โดยการมีส่วนร่วมของชุมชน

ยุทธศาสตร์ที่ ๗ การบริหารจัดการทรัพยากรขององค์กรปกครองส่วนท้องถิ่น

แนวทางที่ ๑ พัฒนาบุคลากรขององค์กรปกครองส่วนท้องถิ่น

แนวทางที่ ๒ พัฒนาระบบการบริหารงานขององค์กรปกครองส่วนท้องถิ่น

แนวทางที่ ๓ พัฒนาเครื่องมือ เครื่องมือ เครื่องจักรกลขององค์กรปกครองส่วนท้องถิ่น

แนวทางที่ ๔ พัฒนาระบบการบริหารงานเชิงบูรณาการขององค์กรปกครองส่วนท้องถิ่น

๒. ยุทธศาสตร์การพัฒนาของเทศบาลตำบลเขมราฐ

๒.๑) วิสัยทัศน์

“ระบบบริการสาธารณะพร้อม สิ่งแวดล้อมดี สืบสานวัฒนธรรมประเพณีและการท่องเที่ยว
เชิงวัฒนธรรม เป็นผู้นำด้านเทคโนโลยี ประชาชนมีคุณภาพชีวิตที่ดี มีส่วนร่วมในการบริหารจัดการ
พัฒนานับพันฐานด้วยศาสตร์พระราชา”

๒.๒) ยุทธศาสตร์

เทศบาลตำบลเขมราฐได้กำหนดยุทธศาสตร์การพัฒนาพื้นที่เทศบาลตำบลเขมราฐประจำปี (พ.ศ. ๒๕๖๖ – ๒๕๗๐) โดยยุทธศาสตร์การพัฒนาของชาติ แผนพัฒนาเศรษฐกิจและสังคมแห่งชาติ ฉบับที่ ๑๒ ทั้ง แผนพัฒนากลุ่มจังหวัด แผนพัฒนาจังหวัด และแผนพัฒนาอปท. ในเขตจังหวัด เป็นกรอบแนวทางในการจัดทำแผนพัฒนา เพื่อให้ประชาชนในเขตเทศบาลมีคุณภาพชีวิตที่ดีขึ้น แต่อย่างไรก็ตาม ยังมีปัญหาต่างๆ ที่เป็นอุปสรรคต่อการพัฒนา นานับประการที่ต้องได้รับการปรับปรุงแก้ไข ซึ่งเทศบาลตำบลเขมราฐได้ดำเนินการจัดทำแผนยุทธศาสตร์ตามนโยบายของรัฐบาล และนโยบายริเริ่มของจังหวัดอุบลราชธานี เทศบาลตำบลเขมราฐ จึงได้กำหนดยุทธศาสตร์และแนวทางการพัฒนาในช่วงห้าปี (พ.ศ. ๒๕๖๖ – พ.ศ. ๒๕๗๐) ไว้รวม ๕ ด้าน ดังนี้

ยุทธศาสตร์ด้านที่ ๑ การพัฒนาด้านเศรษฐกิจ

ยุทธศาสตร์ด้านที่ ๒ การพัฒนาด้านโครงสร้างพื้นฐาน

ยุทธศาสตร์ด้านที่ ๓ การพัฒนาด้านสิ่งแวดล้อม และคุณภาพชีวิตของประชาชน

ยุทธศาสตร์ด้านที่ ๔ การพัฒนาด้านสังคม การศึกษา ประเพณีและวัฒนธรรม

ยุทธศาสตร์ด้านที่ ๕ การพัฒนาด้านการเมือง การบริหาร

๒.๓) เป้าประสงค์

๑) พัฒนาระบบผังเมือง โครงสร้างพื้นฐานให้ได้มาตรฐาน และสาธารณูปโภค ให้มีความทันสมัยรองรับการขยายตัวจากส่วนกลางและการใช้ชีวิตของประชาชนในเขตเทศบาลตำบลเขมราฐ ให้มีความมั่นคงปลอดภัย ในทุกมิติ

๒) ยกระดับคุณภาพชีวิตของประชาชนให้ได้มาตรฐาน การเฝ้าระวังโรค การป้องกันโรค การควบคุมโรค และการช่วยเหลือประชาชน หรือบรรเทาความเดือดร้อนของโรคติดเชื้อไวรัสโคโรนา ๒๐๑๙ (COVID-๑๙) และได้รับการบริการสาธารณสุขอื่นๆ อย่างทั่วถึง

๓) ส่งเสริม พัฒนาฟื้นฟูให้เทศบาลตำบลเขมราฐ เป็นศูนย์การท่องเที่ยวทางวัฒนธรรม และอัตลักษณ์ของชุมชน และยกระดับคุณภาพ ของบุคลากรทางการท่องเที่ยว

๔) ส่งเสริม สนับสนุนการศึกษาและพัฒนาการใช้เทคโนโลยี เป็นเครื่องมือในการศึกษา

๕) การเสริมสร้างคุณภาพชีวิตและสิ่งแวดล้อม สร้างความมั่นคงในทุกมิติ ทั้งในด้านเศรษฐกิจ การค้าการลงทุน อาชีพ ฯลฯ

๖) ส่งเสริมและสนับสนุนการพัฒนาศักยภาพบุคลากรในหน่วยงานให้ ศึกษา/อบรม หลักสูตรต่างๆ เพื่อให้ การปฏิบัติงานมีประสิทธิภาพยิ่งขึ้น และ ส่งเสริมให้ประชาชนมีส่วนร่วมการบริหารงาน

๗) ส่งเสริมการพัฒนาบทบาทและคุณภาพชีวิตของเด็ก เยาวชนสตรี ผู้สูงอายุ ผู้พิการและด้อยโอกาส

๘) ส่งเสริมสุขภาพและอนามัยของประชาชนในระดับหมู่บ้านและชุมชน ให้มีสุขภาพแข็งแรง

๙) ส่งเสริมให้เกิดการบริหารจัดการที่มีประสิทธิภาพ ตอบสนองความต้องการของประชาชนตาม หลักการบริหารกิจการบ้านเมืองที่ดี

๑๐) ส่งเสริมและสนับสนุน และร่วมมือกับส่วนราชการ หน่วยงาน มูลนิธิการกุศลและองค์กรที่เกี่ยวข้อง ในการเตรียมความพร้อมในการป้องกันภัย และการช่วยเหลือผู้ประสบภัย เพื่อให้ประชาชนในเขตเทศบาลตำบลเขมราฐ ได้รับความปลอดภัย และได้รับการช่วยเหลือที่ดีขึ้น

๑๑) ส่งเสริมสนับสนุน และร่วมมือกับส่วนราชการ องค์กรปกครองส่วนท้องถิ่น ภาคเอกชน ในการพัฒนาฟื้นฟูและอนุรักษ์แหล่งน้ำ ลุ่มน้ำลำคลอง ป่าไม้ให้มีความอุดมสมบูรณ์ ปรับภูมิทัศน์ในพื้นที่ และการจัดทำระบบกำจัดขยะ เพื่อให้ประชาชนในเขตเทศบาลตำบลเขมราฐ ได้มีคุณภาพชีวิตที่ดีขึ้น

๒.๔ ตัวชี้วัด

- ๑) ก่อสร้าง ปรับปรุง โครงสร้างพื้นฐาน ทุกชุมชนให้มีมาตรฐานมากยิ่งขึ้น
- ๒) ส่งเสริมให้ประชาชนได้รับโอกาสอย่างทั่วถึง และมีคุณภาพชีวิตที่ดีขึ้น ทุกมิติ
- ๓) บุคลากรในหน่วยงาน บริหารจัดการทรัพยากรขององค์กรมีประสิทธิภาพ และปฏิบัติงานมีคุณภาพ ตอบสนองความต้องการของประชาชน ได้มาตรฐานที่ดีขึ้น
- ๔) เด็กและเยาวชนได้รับโอกาสร่วมกิจกรรม มีความรู้ และมีทักษะทางการศึกษามากขึ้น
- ๕) ผู้พิการ ผู้ด้อยโอกาส ผู้สูงอายุ ได้รับโอกาสด้านสวัสดิการสังคม มากขึ้น
- ๖) กลุ่มสตรี อสม. และกลุ่มอาชีพในชุมชน ได้ทำกิจกรรม ร่วมกัน และสร้างความสามัคคี
- ๗) ประชาชนทุกชุมชนได้รับการดูแล ช่วยเหลือ ด้านสาธารณสุข อย่างทั่วถึง
- ๘) ส่งเสริมให้ประชาชน ได้มีส่วนร่วมในการบริหารจัดการบ้านเมืองที่ดี ตามหลักธรรมาภิบาล
- ๙) ส่งเสริมการฝึกอบรมอาสาสมัครป้องกันภัยและบรรเทาสาธารณภัย มีจิตอาสาบริการสาธารณะ เมื่อเกิดภัยพิบัติทางธรรมชาติ เพื่อความภัยทั้งด้านชีวิตและทรัพย์สินของประชาชน ในพื้นที่อย่างทั่วถึง
- ๑๐) ประสาน ความร่วมมือกับส่วนราชการ และองค์กรปกครองส่วนท้องถิ่นอื่นๆ ในการแก้ไขปัญหาด้านมลพิษ ปัญหาสิ่งแวดล้อม การก้ำขะและสิ่งปฏิกูล ให้ถูกต้องตามหลักวิชาการ
- ๑๑) ส่งเสริมขนบธรรมเนียม จารีตประเพณี ศิลปวัฒนธรรมอันดีงามของท้องถิ่น
- ๑๒) ส่งเสริมและสนับสนุนกิจกรรมลานกีฬาชุมชน การออกกำลังกาย และจัดการแข่งขันกีฬาประเภทต่างๆ
- ๑๓) ส่งเสริมและสร้างจิตสำนึก ประชาชน มีความรู้ ความเข้าใจ ในการปกครองระบอบประชาธิปไตย ตามกฎหมายที่เกี่ยวข้อง

๒.๕ ค่าเป้าหมาย

- ๑) โครงสร้างพื้นฐาน มีมาตรฐาน ประชาชนได้รับความสะดวก ปลอดภัย มากยิ่งขึ้น
- ๒) ประชาชนมีคุณภาพชีวิตที่ดีขึ้น ทุกมิติ
- ๓) บุคลากรในหน่วยงาน บริหารจัดการตอบสนองความต้องการของประชาชน มีประสิทธิภาพได้มาตรฐานที่ดีขึ้น
- ๔) เด็กและเยาวชนได้รับการศึกษาที่มีมาตรฐานมากขึ้น
- ๕) ประชาชนทุกชุมชนได้รับการดูแล ช่วยเหลือ ด้านสาธารณสุข และได้รับโอกาส ด้านสวัสดิการสังคมอื่นๆ มากขึ้น
- ๖) กลุ่มสตรี อสม. และกลุ่มอาชีพในชุมชน ได้ทำกิจกรรม ร่วมกัน และสร้างความสามัคคี
- ๗) เทศบาลตำบลเขมราฐ บริหารจัดการบ้านเมืองที่ดี ตามหลักธรรมาภิบาล ดีขึ้น
- ๘) ประชาชนในพื้นที่ได้รับการช่วยเหลือ เมื่อเกิดภัยพิบัติทางธรรมชาติ และมีความภัยทั้งด้านชีวิตและทรัพย์สินของประชาชน ในพื้นที่อย่างทั่วถึง
- ๙) การแก้ไขปัญหาด้านมลพิษ ปัญหาสิ่งแวดล้อม การก้ำขะและสิ่งปฏิกูล ให้ถูกต้องตามหลัก

- ๑๐) ขนบธรรมเนียม จารีตประเพณี ศิลปวัฒนธรรมอันดีงามของท้องถิ่น ได้รับการสืบทอด
๑๑) ประชาชนมีสุขภาพร่างกายที่แข็งแรง ห่างไกลจากโรคภัยต่างๆ

๒.๖ กลยุทธ์

ยุทธศาสตร์ที่ ๑ การพัฒนาด้านเศรษฐกิจ

- แนวทางที่ ๑ ส่งเสริมชุมชนจัดตั้งกลุ่มอาชีพตามความต้องการ
แนวทางที่ ๒ ส่งเสริมพัฒนาสินค้าของชุมชน ให้มีมูลค่าเพิ่ม เพื่อให้ประชาชนมีรายได้ และอยู่ดีมีเพียงพอในการดำรงชีพ
แนวทางที่ ๓ ส่งเสริมการจัดกิจกรรมต่างๆ เพื่อให้เกิดรายได้แก่ประชาชน

ยุทธศาสตร์ที่ ๒ การพัฒนาด้านโครงสร้างพื้นฐาน

- แนวทางที่ ๑ พัฒนาสาธารณูปโภค สาธารณูปการ ให้มีมาตรฐานเพื่อให้ประชาชนได้รับความสะดวกสบาย เพื่อรองรับการขยายตัวของชุมชน

ยุทธศาสตร์ที่ ๓ การพัฒนาด้านสิ่งแวดล้อม และคุณภาพชีวิตของประชาชน

- แนวทางที่ ๑ ส่งเสริมการฟื้นฟูทรัพยากรธรรมชาติ และสิ่งแวดล้อม การบริหารจัดการพื้นที่สาธารณะ ให้เกิดประโยชน์สูงสุด โดยการมีส่วนร่วมของประชาชนในพื้นที่
แนวทางที่ ๒ พัฒนาระบบการกำจัดขยะ และน้ำเสียให้ถูกสุขลักษณะ ตามหลักวิชาการ โดยการมีส่วนร่วมของประชาชนในพื้นที่
แนวทางที่ ๓ ส่งเสริมและสนับสนุนประชาชนทุกชุมชนได้รับการดูแล ช่วยเหลือ ด้านสาธารณสุข และได้รับโอกาส ด้านสวัสดิการสังคมอื่นๆ เพื่อให้มีคุณภาพชีวิตที่ดีขึ้น

ยุทธศาสตร์ที่ ๔ การพัฒนาด้านสังคม การศึกษา ประเพณีและวัฒนธรรม

- แนวทางที่ ๑ ส่งเสริม สนับสนุน ด้านการศึกษา ด้านสาธารณสุข ด้านความมั่นคงปลอดภัย ทั้งชีวิตและทรัพย์สิน ของประชาชนในพื้นที่
แนวทางที่ ๒ ส่งเสริม สนับสนุน การอนุรักษ์ ฟื้นฟู และเผยแพร่ ศิลปวัฒนธรรม จารีตประเพณี และภูมิปัญญา ท้องถิ่น โดยการมีส่วนร่วมของประชาชนในพื้นที่

ยุทธศาสตร์ที่ ๕ การพัฒนาด้านการเมือง การบริหาร

- แนวทางที่ ๑ พัฒนาบุคลากร ให้มีความรู้ ความสามารถ ในการบริหารจัดการ เครื่องมือ เครื่องใช้ ให้มีความพร้อมในการบริการประชาชน
แนวทางที่ ๒ พัฒนาบุคลากร ให้มีความรู้ ความสามารถ ในการบริหารจัดการบ้านเมืองที่ดี ตามหลักธรรมาภิบาล เพื่อตอบสนองความต้องการของประชาชน ได้ดีมากขึ้น

๒.๗ จุดยืนทางยุทธศาสตร์

๑. การพัฒนาเทศบาลตำบลเขมราฐ ให้น่าอยู่ สาธารณูปโภค ด้านโครงสร้างพื้นฐาน ที่จำเป็น ให้มีมาตรฐาน เพื่อรองรับการขยายตัวของชุมชนและเศรษฐกิจ
๒. การพัฒนาด้านการศึกษา และส่งเสริมขนบธรรมเนียมประเพณีวัฒนธรรม ท้องถิ่น
๓. การพัฒนาศักยภาพของคน และความเข้มแข็งของชุมชน ในการพึ่งพาตนเอง
๔. การกำจัดขยะมูลฝอย สิ่งปฏิกูลและมลภาวะ สิ่งแวดล้อม ที่มีอย่างยั่งยืน
๕. การพัฒนาระบบการบริหาร การจัดการภาครัฐที่ดี และมีส่วนร่วมจากทุกภาคส่วน

๒.๘ ความเชื่อมโยงของยุทธศาสตร์ในภาพรวม

ในการจัดทำแผนพัฒนาท้องถิ่น (พ.ศ. ๒๕๖๖ – ๒๕๗๐) ของเทศบาลตำบลเขมราฐ มีความสอดคล้องกับ ยุทธศาสตร์การพัฒนาขององค์กรปกครองส่วนท้องถิ่นจังหวัด ยุทธศาสตร์จังหวัด ยุทธศาสตร์การพัฒนากลุ่มจังหวัด ยุทธศาสตร์การพัฒนาระดับภาค แผนพัฒนาเศรษฐกิจและสังคมแห่งชาติ ฉบับที่ ๑๓ ยุทธศาสตร์ชาติ ๒๐ ปี และไทยแลนด์ ๔.๐ ดังนี้

ยุทธศาสตร์ที่ ๑ การพัฒนาด้านเศรษฐกิจ

ยุทธศาสตร์	ความเชื่อมโยง
๑) ยุทธศาสตร์องค์การบริหารส่วนจังหวัดอุบลราชธานี	-
๒) ยุทธศาสตร์การพัฒนาระดับภาคขององค์กรปกครองส่วนท้องถิ่นในเขตจังหวัด	การส่งเสริมคุณภาพชีวิต
๓) แผนพัฒนาจังหวัดอุบลราชธานี (๖๑-๖๕)	การพัฒนาเมืองนำอยู่ทันสมัยและเสริมสร้างคุณภาพชีวิตของประชาชน
๔) แผนพัฒนากลุ่มจังหวัดภาคตะวันออกเฉียงเหนือตอนล่าง ๒ (๖๑-๖๕)	-
๕) แผนพัฒนาเศรษฐกิจและสังคมแห่งชาติ ฉบับที่ ๑๓ (๒๕๖๖-๒๕๗๐)	การมุ่งสู่สังคมแห่งโอกาส
๖) ยุทธศาสตร์ชาติ ๒๐ ปี ()	ด้านการสร้างโอกาสความเสมอภาคและเท่าเทียมกันทางสังคม

ยุทธศาสตร์ที่ ๒ การพัฒนาด้านโครงสร้างพื้นฐาน

ยุทธศาสตร์	ความเชื่อมโยง
๑) ยุทธศาสตร์องค์การบริหารส่วนจังหวัดอุบลราชธานี	การพัฒนาโครงสร้างพื้นฐาน
๒) ยุทธศาสตร์การพัฒนาระดับภาคขององค์กรปกครองส่วนท้องถิ่นในจังหวัด	การพัฒนาโครงสร้างพื้นฐาน
๓) แผนพัฒนาจังหวัดอุบลราชธานี (๖๑-๖๕)	การพัฒนาเมืองนำอยู่ทันสมัยให้เป็นเมืองอัจฉริยะและเสริมสร้างคุณภาพชีวิตของประชาชน
๔) แผนพัฒนากลุ่มจังหวัดภาคตะวันออกเฉียงเหนือตอนล่าง ๒ (๖๑-๖๕)	การส่งเสริมการค้า การลงทุน และการท่องเที่ยว
๕) แผนพัฒนาเศรษฐกิจและสังคมแห่งชาติ ฉบับที่ ๑๓ (๒๕๖๖-๒๕๗๐)	การเสริมสร้างความสามารถของประเทศ ในการรับมือกับการเปลี่ยนแปลงและความเสี่ยงภายใต้บริบทโลกใหม่
๖) ยุทธศาสตร์ชาติ ๒๐ ปี	ด้านการสร้างความสามารถในการแข่งขัน

ยุทธศาสตร์ที่ ๓ การพัฒนาด้านสิ่งแวดล้อม และคุณภาพชีวิตของประชาชน

ยุทธศาสตร์	ความเชื่อมโยง
๑) ยุทธศาสตร์องค์การบริหารส่วนจังหวัดอุบลราชธานี	การพัฒนาสังคมและคุณภาพชีวิต
๒) ยุทธศาสตร์การพัฒนากองการปกครองส่วนท้องถิ่นในจังหวัด	-การส่งเสริมคุณภาพชีวิต -การรักษาทรัพยากรธรรมชาติและสิ่งแวดล้อม
๓) แผนพัฒนาจังหวัดอุบลราชธานี (๖๑-๖๕)	การพัฒนาเมืองนำอยู่ทันสมัยให้เป็นเมืองอัจฉริยะและเสริมสร้างคุณภาพชีวิตของประชาชน
๔) แผนพัฒนากลุ่มจังหวัดภาคตะวันออกเฉียงเหนือตอนล่าง ๒ (๖๑-๖๕)	การสร้างความเติบโตบนคุณภาพชีวิต ที่เป็นมิตรกับสิ่งแวดล้อม
๕) แผนพัฒนาเศรษฐกิจและสังคมแห่งชาติ ฉบับที่ ๑๓ (๒๕๖๖-๒๕๗๐)	-
๖) ยุทธศาสตร์ชาติ ๒๐ ปี ()	ด้านการเติบโตคุณภาพชีวิตที่เป็นมิตรกับสิ่งแวดล้อม

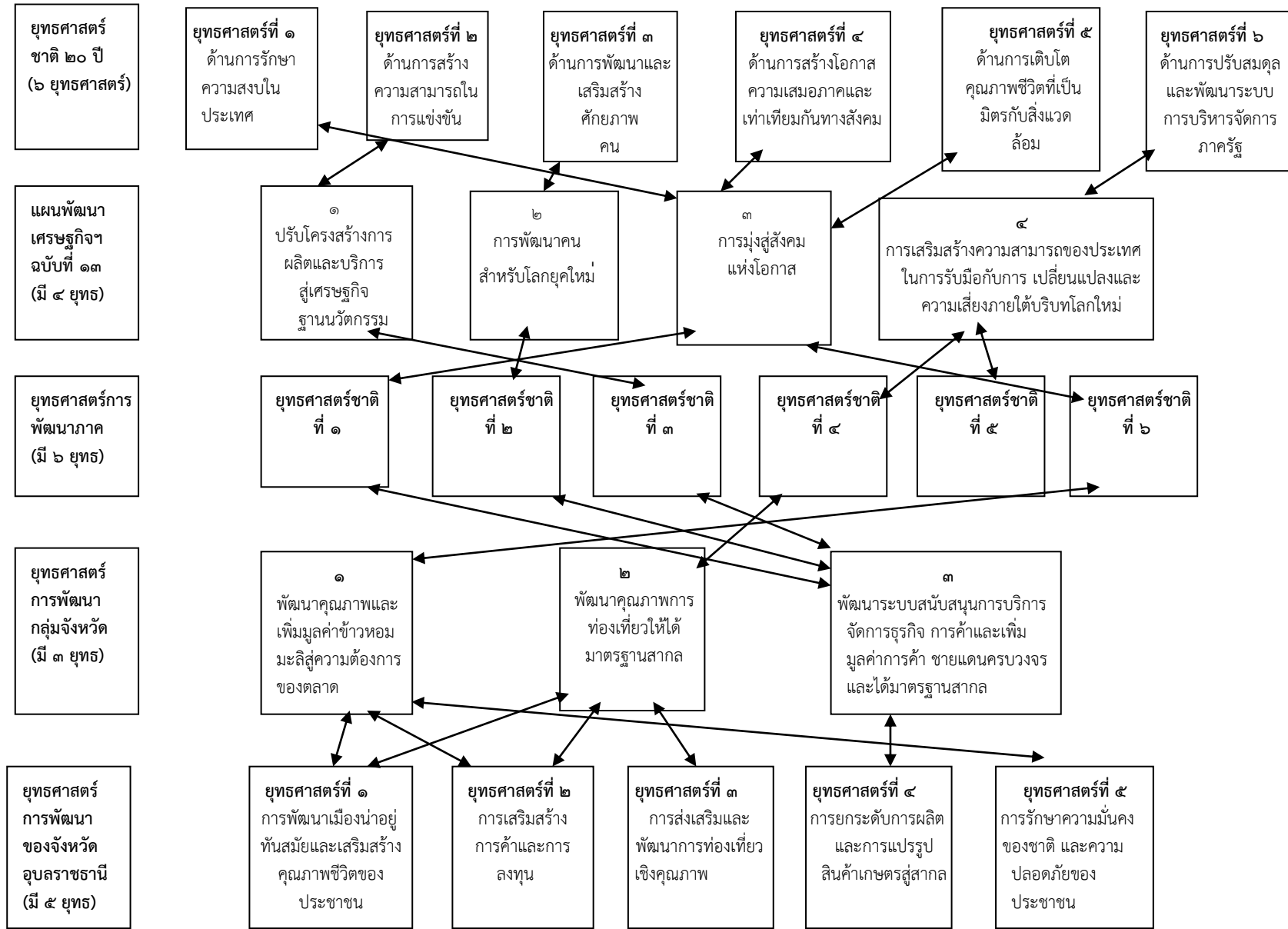
ยุทธศาสตร์ที่ ๔ การพัฒนาด้านสังคม การศึกษา ประเพณีและวัฒนธรรม

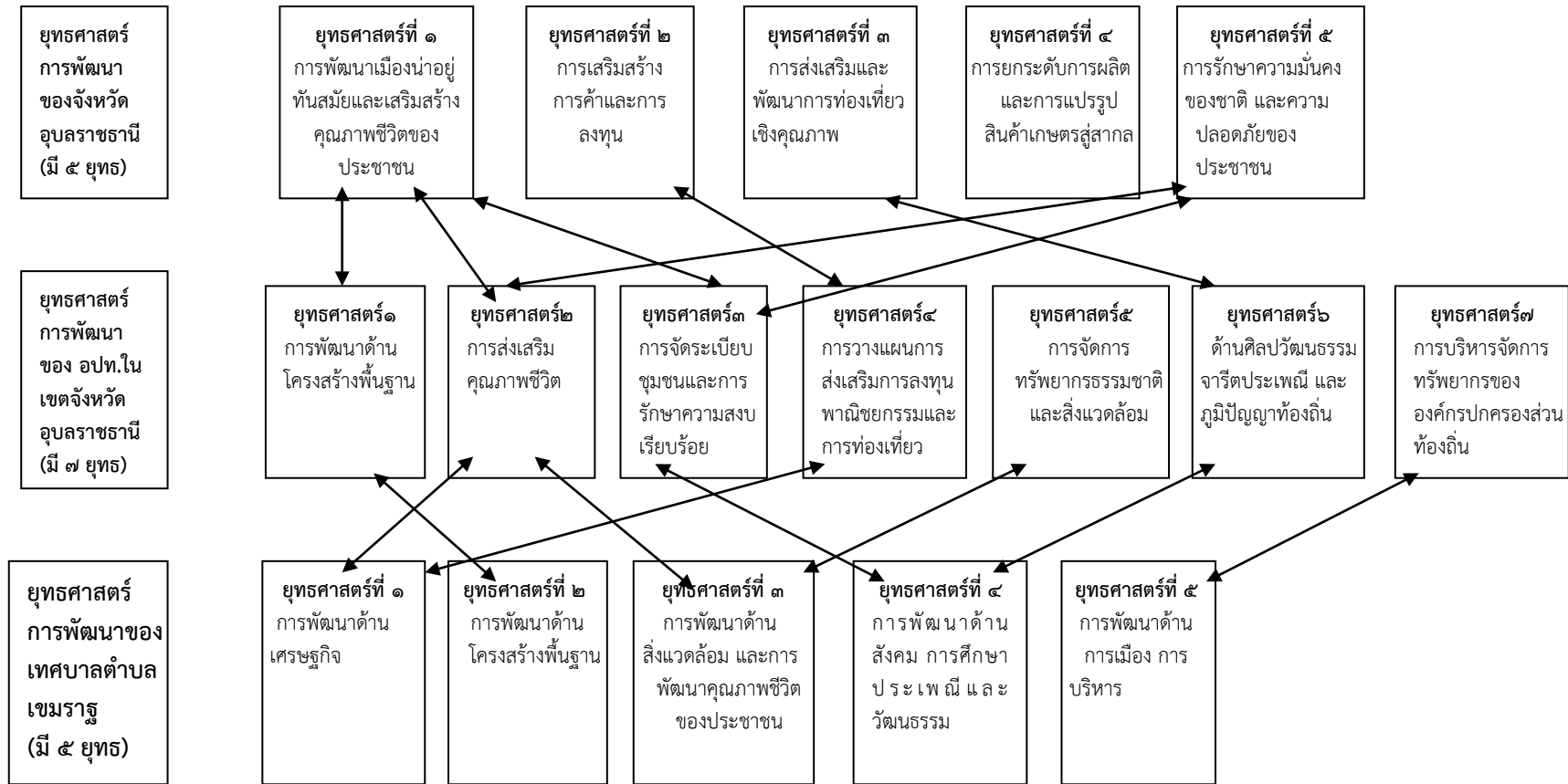
ยุทธศาสตร์	ความเชื่อมโยง
๑) ยุทธศาสตร์องค์การบริหารส่วนจังหวัดอุบลราชธานี	การส่งเสริมการลงทุน พาณิชยกรรม และการท่องเที่ยว
๒) ยุทธศาสตร์การพัฒนากองการปกครองส่วนท้องถิ่นในจังหวัด	การบริหารจัดการศิลปวัฒนธรรม จารีตประเพณี และภูมิปัญญาท้องถิ่น
๓) แผนพัฒนาจังหวัดอุบลราชธานี (๖๑-๖๕)	-
๔) แผนพัฒนากลุ่มจังหวัดภาคตะวันออกเฉียงเหนือตอนล่าง ๒ (๖๑-๖๕)	-
๕) แผนพัฒนาเศรษฐกิจและสังคมแห่งชาติ ฉบับที่ ๑๓ (๒๕๖๖-๒๕๗๐)	การมุ่งสู่สังคมแห่งโอกาส
๖) ยุทธศาสตร์ชาติ ๒๐ ปี ()	ด้านการพัฒนาและเสริมสร้างศักยภาพคน

ยุทธศาสตร์ที่ ๕ การพัฒนาด้านการเมือง การบริหาร

ยุทธศาสตร์	ความเชื่อมโยง
๑) ยุทธศาสตร์องค์การบริหารส่วนจังหวัดอุบลราชธานี	การบริหารจัดการทรัพยากรขององค์การบริหารส่วนจังหวัด
๒) ยุทธศาสตร์การพัฒนากองการปกครองส่วนท้องถิ่นในจังหวัด	การบริหารจัดการทรัพยากรขององค์กรปกครองส่วนท้องถิ่น
๓) แผนพัฒนาจังหวัดอุบลราชธานี (๖๑-๖๕)	-
๔) แผนพัฒนากลุ่มจังหวัดภาคตะวันออกเฉียงเหนือตอนล่าง ๒ (๖๑-๖๕)	-การพัฒนาเมืองนำอยู่ทันสมัยและเสริมสร้างคุณภาพชีวิตของประชาชน
๕) แผนพัฒนาเศรษฐกิจและสังคมแห่งชาติ ฉบับที่ ๑๓ (๒๕๖๖-๒๕๗๐)	การปรับโครงสร้างการผลิต การบริการ สู่วิศวกรรม -ฐานนวัตกรรม
๖) ยุทธศาสตร์ชาติ ๒๐ ปี ()	ด้านการปรับสมดุลและพัฒนาระบบการบริหารจัดการภาครัฐ

-ความเชื่อมโยงยุทธศาสตร์การพัฒนาภาพรวม เทศบาลตำบลเขมราฐ พ.ศ. ๒๕๖๖ - ๒๕๖๗๐





๓. การวิเคราะห์การพัฒนาท้องถิ่น

๓.๑) การวิเคราะห์กรอบการจัดทำยุทธศาสตร์ขององค์กรปกครองส่วนท้องถิ่น

- ผลการวิเคราะห์ปัญหาและความต้องการของประชาชนในพื้นที่เทศบาล ตามประเด็นการพัฒนาท้องถิ่น เพื่อให้ง่ายต่อการวิเคราะห์พื้นที่ เทศบาลตำบลเขมราฐ ได้วิเคราะห์สภาพพื้นที่ ดังนี้

ขอบข่ายและปริมาณของปัญหา

จากการลงพื้นที่ประชาคมหมู่บ้านและประชาคมตำบลได้รับทราบปัญหาและความต้องการของชุมชนในเขตเทศบาล จึงนำมาสู่การประชาคมระดับตำบลเพื่อให้เสนอปัญหาความต้องการในระดับตำบล พร้อมทั้งจัดลำดับความสำคัญต่อไป

- ผลการวิเคราะห์ผังเมืองรวมหรือผังเมืองรวมเฉพาะเพื่อกำหนดแนวทางกายภาพในมิติพื้นที่

๑. เขตพื้นที่ทั้งหมดเป็นเขตชุมชนเมืองและ สมดุลของระบบนิเวศน์และสภาพแวดล้อมตามธรรมชาติมีการบุกรุกทำลายจะก่อให้เกิดความเสียหายและความเป็นอยู่ของประชากรโดยรวมได้แก่เขตที่สาธารณะ

๒. เขตพื้นที่อนุรักษ์คือเขตที่จำเป็นต้องรักษาสภาพธรรมชาติให้คงอยู่หรือฟื้นฟูให้กลับสู่สภาพธรรมชาติเดิมเพื่อรักษาความสมดุลของระบบนิเวศน์และหากจำเป็นต้องนำพื้นที่มาใช้ประโยชน์ควรมีการวางแผนการใช้ประโยชน์ที่ดินให้เหมาะสมได้แก่ประวัติศาสตร์ศิลปกรรมและพื้นที่น้ำที่สำคัญ

๓. เขตพื้นที่การพัฒนาไม่มีความเหมาะสมในการที่จะนำมาใช้เป็นพื้นที่ทางการเกษตรกรรมและพื้นที่อุตสาหกรรมเขตนี้ แต่ควรทำการพัฒนาและวางแผนการใช้ที่ดินสาธารณะให้เกิดประโยชน์ และมีประสิทธิภาพโดยรวมเพื่อประโยชน์สุขของประชาชนในพื้นที่ที่สามารถใช้ร่วมกันเพื่อก่อให้เกิดสิ่งแวดล้อมที่ดีต่อชุมชน

- ผลการวิเคราะห์ศักยภาพเพื่อประเมินสถานภาพการพัฒนาในปัจจุบันและโอกาสการพัฒนาในอนาคตของท้องถิ่น ด้วยเทคนิค SWOT Anaysis (จุดแข็ง จุดอ่อน โอกาส และอุปสรรค)

วิเคราะห์ศักยภาพจากปัจจัยภายในของเทศบาลตำบลเขมราฐ (Inside out)

จุดแข็ง (S=strength)

๑. พื้นที่เป็นชุมชนเมือง

๒. มีผลิตภัณฑ์ชุมชนที่มีคุณภาพ คือกลุ่มอาชีพแหยมใบมะยม กลุ่มกล้วยตาก หัตถกรรมผ้าฝ้าย โดยวางจำหน่ายในหมู่บ้านและจำหน่ายตามงานนิทรรศการ ต่างๆ ในอำเภอเขมราฐ อำเภอใกล้เคียง และลูกค้าส่วนใหญ่เป็นคนในพื้นที่และบุคคลทั่วไป

๓. มีแหล่งน้ำธรรมชาติในพื้นที่ ดังนี้

๓.๑ แม่น้ำโขง ใช้เป็นแหล่งผลิตน้ำประปา , ประกอบอาชีพประมง ,เป็นจุดชมวิวนักท่องเที่ยว

๓.๒ ลำห้วยบังโกล

๓.๓ สระน้ำหนองตาเถา

๓.๔ สระน้ำหนองวีไล

๔. สวนสาธารณะดอนปู่ตา เป็นสถานที่ออกกำลังกายและจัดกิจกรรมต่างๆ ของชุมชน

๕. จุดผ่านแดนชั่วคราว กลับ สปป.ลาว

๖. มีตลาดนัดจำหน่ายอาหารและสินค้าทั่วไป ถนนคนเดิน เพื่อส่งเสริมการท่องเที่ยว

๗. มีตลาดนัด วันจันทร์

จุดอ่อน (W =weakness)

๑. ขาดระบบชลประทานที่มีน้ำใช้อย่างเพียงพอ
๒. แหล่งท่องเที่ยวมีจำกัด
๓. อาจเป็นช่องทางการลักลอบนำยาเสพติดสินค้าหนีภาษี แรงงานต่างด้าว ตลอดจนโรคติดต่อกับคน สัตว์หรือสินค้า เข้าสู่พื้นที่ตอนในของประเทศ เพราะมีเส้นทางสายหลักจากพื้นที่ชายแดนเข้าสู่ตอนในของ ประเทศ
๔. ไม่มีพื้นที่การเกษตรที่กว้างใหญ่ การทำนาและการเกษตรของราษฎรมีเพียงเล็กน้อย และอาศัยเพียง น้ำฝนตามฤดูกาล
๕. พื้นที่อยู่ห่างไกลจากตัวจังหวัดอุบลราชธานี ระยะทางประมาณ ๑๑๐ กิโลเมตร
๖. พื้นที่มีขนาดเล็ก ขนาด ๗.๗ ตารางกิโลเมตร

วิเคราะห์ศักยภาพจากปัจจัยภายนอกของเทศบาลตำบลเขมราฐ (Outside in)

โอกาส (O=Opportunity)

๑. เทศบาลตำบลเขมราฐ มีฐานะเป็นนิติบุคคล เอื้อต่อการบริหารจัดการพื้นที่
๒. รัฐบาลมีนโยบายเปิดจุดผ่อนปรนทางการค้าชายแดนกับประเทศเพื่อนบ้าน อำเภอเขมราฐ มีจุดผ่อน ปรน ๒ จุด ประชาชนประเทศเพื่อนบ้าน จาก สปป.ลาว เดินทางเข้ามาทางเรือเพื่อซื้อสิ่งของเครื่องอุปโภค บริโภค ซึ่งมีตลาดนัดทุกวันจันทร์
๓. ได้รับประโยชน์จากยุทธศาสตร์จังหวัดอุบลราชธานี ท้ายระดับมาตรฐาน การผลิต การค้า การลงทุน การท่องเที่ยว และการบริการมุ่งสู่ประชาคมอาเซียน พัฒนาคมน ชุมชน สังคม และสิ่งแวดล้อมให้เป็นเมืองน่าอยู่ ส่งเสริมการเกษตรยั่งยืน เสริมสร้างความมั่นคงเพื่อสังคมสงบสุข

อุปสรรค (T=Threat)

๑. ทรัพยากรธรรมชาติ เสื่อมโทรม
๒. ปัญหาที่ดินทำกินมีน้อยและปัญหาดินเสื่อมสภาพไม่เหมาะแก่การเพาะปลูก
๓. ระบบการคมนาคมขนส่งไม่หลากหลาย
๔. น้ำเพื่อการเกษตรไม่เพียงพอทำนา มีได้เฉพาะในฤดูกาล
๕. ปัญหาการว่างงานตามฤดูกาล
๖. ปัญหาจากภัยธรรมชาติ เช่น วัตภัย อัคคีภัย ภัยแล้ง เป็นต้น

๓.๒) การประเมินสถานการณ์สภาพแวดล้อมภายนอกที่เกี่ยวข้อง

๑) การพัฒนาตามนโยบายของรัฐบาล

๒) แผนพัฒนาเศรษฐกิจและสังคมแห่งชาติ

ได้จัดทำขึ้นในช่วงเวลาที่ประเทศไทยต้องเผชิญกับสถานการณ์ทางสังคมเศรษฐกิจและสิ่งแวดล้อมที่ เปลี่ยนแปลงไปอย่างรวดเร็วและส่งผลกระทบต่ออย่างรุนแรงกว่าช่วงที่ผ่านมาในระยะแผนพัฒนาฯฉบับที่ ๘-๑๐ สังคมไทยได้อัญเชิญหลัก “ปรัชญาของเศรษฐกิจพอเพียง” ไปประยุกต์ใช้อย่างกว้างขวางในทุกระดับตั้งแต่ระดับ ปัจเจกครอบครัวชุมชนสังคมจนถึงระดับประเทศซึ่งได้มีส่วนเสริมสร้างภูมิคุ้มกันและช่วยให้สังคมไทยสามารถยืน หยัดอยู่ได้อย่างมั่นคงท่ามกลางกระแสการเปลี่ยนแปลงดังกล่าวในระยะแผนพัฒนาฯฉบับที่ ๑๑

ทุกภาคส่วนในสังคมไทยเห็นพ้องร่วมกันน้อมนำหลักปรัชญาของเศรษฐกิจพอเพียงมาเป็นปรัชญานำทางในการพัฒนาประเทศอย่างต่อเนื่องเพื่อมุ่งให้เกิดภูมิคุ้มกันและมีการบริหารจัดการความเสี่ยงอย่างเหมาะสม เพื่อให้การพัฒนาประเทศสู่ความสมดุลและยั่งยืน

๓.๓) แผนการบริหารราชการแผ่นดิน

๓.๔) ยุทธศาสตร์ชาติ ๒๐ ปี (พ.ศ. ๒๕๖๐-๒๕๗๙) ๖ ด้าน

๑. ยุทธศาสตร์ด้านความมั่นคง
๒. ยุทธศาสตร์ด้านการสร้างความสามารถในการแข่งขัน
๓. ยุทธศาสตร์การพัฒนาและเสริมสร้างศักยภาพคน
๔. ยุทธศาสตร์ด้านการสร้างโอกาสความเสมอภาคและเท่าเทียมกันทางสังคม
๕. ยุทธศาสตร์ด้านการสร้างการเติบโตบนคุณภาพชีวิตที่เป็นมิตรกับสิ่งแวดล้อม
๖. ยุทธศาสตร์ด้านการปรับสมดุลและพัฒนาระบบการบริหารจัดการภาครัฐ

๓.๕) ยุทธศาสตร์แผนพัฒนาเศรษฐกิจและสังคมแห่งชาติ ฉบับที่ ๑๒

- ๑) การเสริมสร้างและพัฒนาศักยภาพทุนมนุษย์
- ๒) การสร้างความเป็นธรรมและลดความเหลื่อมล้ำในสังคม
- ๓) การสร้างความเข้มแข็งทางเศรษฐกิจและแข่งขันได้อย่างยั่งยืน
- ๔) การเติบโตที่เป็นมิตรกับสิ่งแวดล้อมเพื่อพัฒนาอย่างยั่งยืน
- ๕) การเสริมสร้างความมั่นคงแห่งชาติเพื่อการพัฒนาประเทศสู่ความมั่งคั่งและยั่งยืน
- ๖) การบริหารจัดการในภาครัฐ การป้องกันการทุจริตประพฤติมิชอบ และธรรมาภิบาลในสังคมไทย
- ๗) การพัฒนาโครงสร้างพื้นฐานและระบบโลจิสติกส์
- ๘) การพัฒนาวิทยาศาสตร์ เทคโนโลยี วิจัยและนวัตกรรม
- ๙) การพัฒนาภาคการเมืองและพื้นที่เศรษฐกิจ
- ๑๐) ความร่วมมือระหว่างประเทศเพื่อการพัฒนา

๓.๖) ยุทธศาสตร์การพัฒนาจังหวัด/อำเภอ

จากการวิเคราะห์วิสัยทัศน์ พันธกิจ ข้อมูลศักยภาพพื้นฐานของพื้นที่ ข้อมูลศักยภาพและทิศทางการพัฒนาภาคตะวันออกเฉียงเหนือ จะเห็นว่า โดยสภาพข้อเท็จจริง ภาคตะวันออกเฉียงเหนือมีศักยภาพในการพัฒนาทางด้านการเกษตรเป็นหลัก เนื่องจากความได้เปรียบในเรื่องของพื้นที่และสภาพภูมิอากาศ ปริมาณน้ำฝนและแหล่งน้ำธรรมชาติ ปัจจัยด้านการพัฒนาเศรษฐกิจในภูมิภาคลุ่มน้ำโขงที่กำลังขยายตัวอย่างต่อเนื่อง ทั้งในแง่การพัฒนาโครงสร้างพื้นฐาน การพัฒนาเขตการค้าเสรี ความอุดมสมบูรณ์และสวยงามของทรัพยากรธรรมชาติที่มีศักยภาพในการพัฒนาเป็นแหล่งท่องเที่ยวที่ดึงดูดนักท่องเที่ยวชาวต่างชาติเข้ามาเยี่ยมชมเยือนภูมิภาคแห่งนี้ จังหวัดอุบลราชธานี ซึ่งมีพื้นที่ติดต่อกับประเทศเพื่อนบ้าน สามารถเชื่อมโยงไปสู่ประเทศกัมพูชา สาธารณรัฐประชาธิปไตยประชาชนลาว เวียดนาม และประเทศจีนตอนใต้ ได้เล็งเห็นข้อได้เปรียบและศักยภาพของพื้นที่ จึงได้กำหนดยุทธศาสตร์ในการพัฒนาจังหวัด โดยเรียงลำดับความสำคัญ ดังนี้

๑. ส่งเสริมการเกษตรยั่งยืน
๒. ยกระดับมาตรฐาน การผลิต การค้า การลงทุน การท่องเที่ยว และการบริการมุ่งสู่ประชาคม

อาเซียน

๓. เสริมสร้างความมั่นคงเพื่อสังคมสงบสุข
๔. พัฒนาคมน ชุมชน สังคม และสิ่งแวดล้อมให้เป็นเมืองน่าอยู่
๕. พัฒนาระบบการให้บริการประชาชนสู่มาตรฐานสากล

๓.๗) การใช้ผังเมืองรวมหรือผังเมืองเฉพาะในการกำหนดแนวทางพัฒนา

เทศบาลตำบลเขมราฐ แบ่งเขตการใช้ผังเมืองรวมในพื้นที่ตำบลดังต่อไปนี้

๑. เขตพื้นที่พัฒนาด้านนอกชุมชนเมือง เหมาะแก่การทำเกษตรกรรม และสวนสุขภาพพักผ่อน ออกกำลังกาย ซึ่งจะต้องมีการพัฒนาและวางแผนรองรับการเจริญเติบโตต่อไปในอนาคตด้วย

๒. เขตพื้นที่พัฒนาด้านในชุมชนเมือง ซึ่งในความดูแลทั่วไปให้ปลอดจากมลพิษต่างๆ ขยะมูลฝอยไม่ให้ตกค้าง ถนนต้องมีสภาพที่ดี ไม่มีน้ำท่วมขัง ตลาดสดต้องสะอาด เขตบ้านพักอาศัยต้องไม่เสื่อมโทรมที่จะก่อให้เกิดปัญหาด้านอค์ศิกัย

๓.๘) การพัฒนาตามนโยบายของผู้บริหารท้องถิ่น

ยุทธศาสตร์ที่ ๑ พัฒนาด้านโครงสร้างพื้นฐาน

ยุทธศาสตร์ที่ ๒ พัฒนาด้านสาธารณสุข สิ่งแวดล้อมและการบริหารทรัพยากรธรรมชาติ

ยุทธศาสตร์ที่ ๓ พัฒนาด้านเศรษฐกิจ

ยุทธศาสตร์ที่ ๔ พัฒนาด้านการศึกษา กีฬา ศาสนา วัฒนธรรมประเพณี

ยุทธศาสตร์ที่ ๕ พัฒนาด้านบ้านเมืองการบริหาร

ยุทธศาสตร์ที่ ๖ พัฒนาด้านการรักษาความสงบเรียบร้อย

๓.๙) หลักการในการวางแผนพัฒนาท้องถิ่น

การวางแผนเป็นการมองไปเพื่อเป็นทฤษฎีการวางแผนข้างหน้าอาจเป็นช่วงสั้น ระยะปานกลาง หรือระยะยาว และเป็นกระบวนการกำหนดการใช้ทรัพยากรองค์กรโดยกำหนดกิจกรรมต่างๆ ไว้ล่วงหน้าให้บรรลุภารกิจ วัตถุประสงค์ นโยบาย เป้าหมาย และเป้าหมายขององค์กรปกครองส่วนท้องถิ่นนั้น จะเกี่ยวข้องกับชีวิตความเป็นอยู่ที่ดีขึ้นของประชาชนท้องถิ่นในอนาคต

พระราชบัญญัติกำหนดแผนและขั้นตอนการกระจายอำนาจให้แก่องค์กรปกครองส่วนท้องถิ่น พ.ศ.๒๕๔๒ มาตรา ๑๖ ให้เทศบาล เมืองพัทยา และองค์การบริหารส่วนตำบลมีอำนาจและหน้าที่ในการจัดระบบการบริการสาธารณะเพื่อประโยชน์ของประชาชนในท้องถิ่นของตนเองดังนี้ (๑) การจัดทำแผนพัฒนาท้องถิ่นของตนเอง ฯลฯ เนื่องจากการวางแผนทั้งในระยะสั้นและระยะยาวเกี่ยวข้องกับการกำหนดนโยบายการปกครองการบริหาร การบริหารงานบุคคล การเงิน การคลัง และการปฏิบัติตามอำนาจหน้าที่ที่กฎหมายกำหนด องค์กรปกครองส่วนท้องถิ่นย่อมมีอิสระในการวางแผนพัฒนาท้องถิ่นและดำเนินการตามแผน ความเป็นอิสระนั้นไม่ได้หมายความว่าความเป็นอิสระในฐานะ “รัฐอิสระ” แต่เป็นการมอบอำนาจหน้าที่ในการจัดบริการสาธารณะบางส่วนให้และยังต้องอยู่ในการกำกับดูแล หรือตรวจสอบโดยรัฐบาลและประชาคมอีกด้วย

การที่ท้องถิ่นจะพัฒนาไปในทิศทางใด จำเป็นต้องมีการกำหนดวิสัยทัศน์ หรือภาพในอนาคต และแปลงมาสู่การปฏิบัติ ดังนั้น ระเบียบกระทรวงมหาดไทย ว่าด้วยการจัดทำแผนพัฒนาขององค์กรปกครองส่วนท้องถิ่น พ.ศ.๒๕๔๘ เพิ่มเติมถึง (ฉบับที่ ๓) พ.ศ.๒๕๖๑ จึงได้กำหนดความหมายของแผนพัฒนาไว้ว่า แผนพัฒนา หมายความว่า แผนพัฒนาท้องถิ่นขององค์กรปกครองส่วนท้องถิ่น

แผนพัฒนาท้องถิ่น หมายความว่า แผนพัฒนาขององค์กรปกครองส่วนท้องถิ่น ที่กำหนดวิสัยทัศน์ ประเด็นยุทธศาสตร์ เป้าประสงค์ ตัวชี้วัด ค่าเป้าหมาย และกลยุทธ์ โดยสอดคล้องกับแผนพัฒนาจังหวัด ยุทธศาสตร์การพัฒนาขององค์กรปกครองส่วนท้องถิ่นในเขตจังหวัด แผนพัฒนาอำเภอ แผนพัฒนาตำบล แผนพัฒนาหมู่บ้านหรือแผนชุมชน อันมีลักษณะเป็นการกำหนดรายละเอียดแผนงาน โครงการพัฒนา ที่จัดทำขึ้นสำหรับปีงบประมาณแต่ละปี ซึ่งมีความต่อเนื่องและเป็นแผนก้าวหน้า และให้หมายความรวมถึงการเพิ่มเติมหรือเปลี่ยนแปลงแผนพัฒนาท้องถิ่น

๓.๑๐) องค์กรในการจัดทำแผนพัฒนาท้องถิ่น

ระเบียบกระทรวงมหาดไทย ว่าด้วยการจัดทำแผนพัฒนาขององค์กรปกครองส่วนท้องถิ่น พ.ศ.๒๕๔๘ เพิ่มเติมถึง (ฉบับที่ ๓) พ.ศ.๒๕๖๑ ได้กำหนดองค์กรในการจัดทำแผนพัฒนาท้องถิ่นไว้สรุปดังนี้

๑. คณะกรรมการพัฒนาท้องถิ่น เป็นองค์กรที่มีหน้าที่กำหนดแนวทางการพัฒนาของท้องถิ่น ให้สอดคล้องกับยุทธศาสตร์ชาติ ๒๐ ปี แผนพัฒนาเศรษฐกิจและสังคมแห่งชาติฉบับที่ ๑๒ ยุทธศาสตร์กลุ่มจังหวัดภาคตะวันออกเฉียงเหนือตอนล่าง ยุทธศาสตร์จังหวัดอุบลราชธานี ยุทธศาสตร์การพัฒนาขององค์กรปกครองส่วนท้องถิ่นในเขตจังหวัดอุบลราชธานี แผนพัฒนาอำเภอ และนโยบายในการพัฒนาท้องถิ่น การผังเมือง ตลอดจนให้คำปรึกษาหารือเกี่ยวกับการพัฒนาท้องถิ่น

๒. คณะกรรมการสนับสนุนการจัดทำแผนพัฒนาท้องถิ่นเป็นองค์กรที่มีหน้าที่จัดทำร่างแผนพัฒนาให้สอดคล้องกับแนวทางการพัฒนาที่คณะกรรมการพัฒนาท้องถิ่นกำหนด คณะอนุกรรมการประสานแผนพัฒนาท้องถิ่นระดับอำเภอ เป็นองค์กรที่ทำหน้าที่กำหนดกรอบ ทิศทาง แนวทาง รวมทั้งประสานแผนพัฒนาองค์กรปกครองส่วนท้องถิ่นในจังหวัดให้สอดคล้องกับยุทธศาสตร์และแนวทางการพัฒนาจังหวัด อำเภอ ตรวจสอบวิเคราะห์และประสานแผนพัฒนาขององค์กรปกครองส่วนท้องถิ่นในจังหวัด และให้ความเห็นชอบร่างแผนพัฒนาท้องถิ่นขององค์กรปกครองส่วนท้องถิ่นในจังหวัด รวบรวมข้อมูลขององค์กรปกครองส่วนท้องถิ่น เพื่อประโยชน์ในการประสานแผน

สำหรับองค์ประกอบขององค์กรในการจัดทำและประสานแผนพัฒนา (ยกเว้นคณะกรรมการสนับสนุนการจัดทำแผนพัฒนา) จะมีลักษณะ “ไตรภาคี” โดยมีองค์ประกอบจากตัวแทนขององค์กรปกครองส่วนท้องถิ่นตัวแทนของราชการบริหารส่วนภูมิภาคและรัฐวิสาหกิจ และตัวแทนจากภาคประชาชน ในสัดส่วนที่ใกล้เคียงกันโดยมีจุดมุ่งหมายเพื่อการประสานงานและบูรณาการ รวมทั้งสร้างกระบวนการมีส่วนร่วมของประชาชนในการบริหารท้องถิ่น